



虹

ねやがわし 社会福祉協議会だより

子どもからおとしよりまで
笑顔あふれる地域へ

No.154
令和3年2月1日発行



ねやがわし社会福祉協議会だより
虹 No.154 令和3年2月1日発行

発行所/社会福祉法人寝屋川市社会福祉協議会
編集者/社会福祉法人寝屋川市社会福祉協議会
広報編集委員会

〒572-8566 寝屋川市池田西町24-5市立池の里市民交流センター内
電話 072-838-0400 ◆ FAX 072-838-0166
URL: <http://www.neyagawa-shakyo.or.jp>

主な記事

- 社会福祉協議会 会員募集「社会福祉協議会ってなあに？」・2
- ひとり暮らし高齢者の「もしも」のために 3
- ～緊急時安否確認(かぎ預かり)事業と、命を守る地域福祉活動～
- 福祉委員会活動紹介～池田小学校区～ 4
- 地域福祉活動計画「地域福祉活動計画が進化します！」 5
- 日常生活自立支援事業における取り組み紹介 5
- ボランティアグループ「らぶ」 「にじの会」活動案内 6
- 善意銀行だより 6
- 社協からのお知らせ 7
- 地域のヒト! 吉田 勇(よしだ いさむ)さん 8
- (堀溝校区福祉委員会 委員長)

堀溝校区福祉委員会 ほほえみひろば 「花の寄せ植え」

毎年10月にほほえみひろば(いきいきサロン)で開催している「花の寄せ植え」。気持ちの良い秋晴れの下、南コミュニティセンター分館(旧堀溝幼稚園)のグラウンドにて、みんなで楽しく行いました。新型コロナウイルス感染症拡大防止のため、開催を2週に分け、参加者同士適度な間隔を保ちながら実施。久しぶりの再会を喜ぶ声や、互いの体調を気遣う声も。花や植物はこれから見頃を迎えるものばかり。サロンが終わっても、寄せ植え鉢をみながら今日の日を思い出してくれたら嬉しいです。

Interview

堀溝校区福祉委員会



よしだ いさむ
吉田 勇さん

インタビュー 地域のヒト!

Vol.20

#堀溝校区福祉委員会
#委員長
#映画鑑賞

皆さんと活動して、たくさんの元気を貰えたら良いなと思っています

堀溝小学校を中心に4つの自治会(地区)で構成されている校区福祉委員会で、寝屋川市の南端に位置する場所にあつて門真市、大東市、四條畷市の3市に隣接しています。少々不便なところにはありましたが、3年前にショッピングモールが近くに出来たので、少し買い物が便利になりました。

6年前に退職後、自治会の会長になったことで福祉委員になり、その3年後には校区福祉委員長という大役をいただきました。福祉の仕事には経験もなく、先輩方の皆さまにはさまざまな事柄を教えてください感謝しています。

今年度は、ひとり暮らし高齢者の「かぎ預かり事業」対象者への広報活動を通じ希望者の増加を図り、日常の声かけ、

見守り活動の体制強化を目標に掲げていましたが、コロナ禍の為、地域一丸となって行う夏祭りや防災訓練などの行事が中止になり、地域の皆さん方は寂しくないかと心配しています。

校区福祉委員会においては、各委員の意見交換の意味で月1回の会議を行っていますが、高齢者の方がコロナ禍で外に出る機会が減った厳しい状況の中でも、福祉委員をはじめ多くのボランティアが見守り活動をされている姿は頭の下がる思いです。地域協働協議会との連携を保ち、さまざまな交流の場を通じて地域住民の絆を深め福祉支援活動を進めます。

今後の抱負 世代間交流となるイベントや行事ができるようにしたいです。

編集後記

ねんごん畑

新型コロナウイルスによる感染拡大防止という事で、間違いなく自宅過ごす時間が増えました。

テレビをほとんど見ないものだから、必然的に読書・音楽・映画に費やす時間が多くなりました。

まとまった時間がとれるということでは、今まであまり見る機会がなかった映画を、数多く鑑賞することができました。(それは現在も続いています。)

なかでも「男はつらいよ」シリーズ全五十作をすべて見る事ができました。

よく知られている通り、「寅さん」映画は家族みんなで一緒に見て「面白かったね」と言いつつ涙腺が揺れます。しかし、すべての作品を見ると、そこに監督からの強いメッセージを感じます。

これらの作品を通して、監督は何を伝えようとしたのでしょうか。それは、人は決してひとりでは生きていくのではない、他人との関わりの中でこそ生きていくのだと、ついに「男はつらいよ」シリーズから中村雅俊の歌が聞かれました。人はみなひとりでは生きていけないものだからー

自分ひとりの創意工夫だけでは生き生きとつけない、やっほいさつ思っています。

(一・H生)

ホームページ フェイスブック ツイッター インスタグラム



UD FONT 見やすいユニバーサルデザインフォントを採用しています。

寝屋川市社協 検索

特集

ひとり暮らし高齢者の「もしも」のために ～緊急時安否確認(かぎ預かり)事業と、 命を守る地域福祉活動～

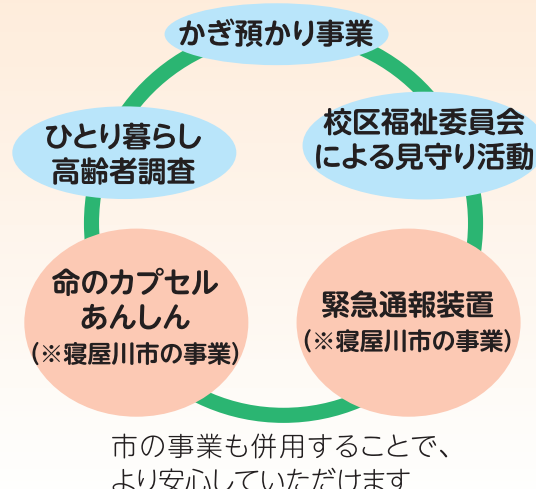
本会では、緊急時安否確認(かぎ預かり)事業のほか、小学校区ごとに組織されている校区福祉委員会の取り組みとして、「ひとり暮らし高齢者調査」と「見守り活動」を推進しています。

ひとり暮らし高齢者調査

65歳以上でおひとり住まいの方が体調を崩されたときや、災害時など、緊急時の安否確認を行うことができるように、民生委員・児童委員の協力を得ながら「氏名」「住所」「生年月日」「緊急時の連絡先」「身体的状況」などを伺っており、「ひとり暮らし高齢者台帳」として本会で管理しています。

校区福祉委員会による見守り活動

校区福祉委員会ごとに創意工夫をして、自治会や住民の協力を得ながら日々の「さりげない」見守り活動を実施しています。



こうして命は守られた 地域福祉活動から安否確認までの流れ

見守り協力員：あれ?Aさんの植木、昨日から水やりがされていない。今朝配達されたお弁当もドアノブにかかったまま…。おかしいわね。民生委員に相談しよう。

民生委員：Aさんは転倒して腰を打ってしまい、起き上がれず、携帯電話もとれませんでした。水やりという「日常」を知っていた見守り協力員が、「異常」を感じ取り、そこから迅速に命を救う活動へとつながっていききましたね。「もしも」に備えて、今できることをしておきませんか?

自治会長：警察にも立ち会ってもらおう。

結果：かぎ預かり事業の協力施設で保管している鍵を使用した安否確認の結果、半日以上倒れたままの状態で見つかり、救急搬送の結果、一命をとりとめました。

緊急時安否確認(かぎ預かり)事業、ひとり暮らし高齢者調査、校区福祉委員会による見守り活動を希望される方は、本会へご連絡ください。

☎ 地域福祉課 ☎072-838-0400



社会福祉協議会ってなあに? ～住民賛助会員募集のごあんない～

地域福祉の大切な資金になりますので、
住民賛助会費へのご協力をお願いします

1口500円から

Q1.“社協”って何をしているところ?

A.地域の皆さんが抱える生活上の困りごとについて、さまざまな専門職などと一緒に解決を目指していきます。また、身近な地域の福祉活動を応援するとともに、住民一人ひとりを支える取り組みも実施しています。

Q2.市役所の部署じゃないの?

A.寝屋川市社会福祉協議会は、民間の**社会福祉法人**です。小学校区ごとに設置されている校区福祉委員会を中心とした身近な地域での福祉活動や、市全域の地域福祉活動をすすめています。

≪身近な地域での福祉活動例≫

- ふれあいサロン・子育てサロン
- 声かけ・見守り活動
- こども食堂
- まちかど福祉相談所
- 緊急時安否確認(かぎ預かり)事業
- ひとり暮らし高齢者調査
- …など

≪市全域の地域福祉活動例≫

- ボランティア活動支援
- 移動が困難な人への支援
- 生活にお困りの方への相談支援
- 介護予防に関する取り組み
- 福祉学習の支援
- …など

いただいた会費は

4割をあなたのまちの地域福祉活動に
6割を市全域の地域福祉活動に
活用させていただきます

詳しくは、同時配布のパンフレット「想いがつなぐ、ささえあい 会員募集のご案内」をご参照ください。

☎ 地域福祉課 ☎072-838-0400



地域福祉活動計画が“進化”します！

～第3次地域福祉活動計画策定に向けて～

地域福祉活動計画は、地域住民、校区福祉委員会、当事者団体、ボランティア、社会福祉施設などの協力を構成する組織・団体や、寝屋川市で地域福祉に関わる活動を行っているグループ、NPO、事業者などの幅広い関係者が主体的に取り組む地域福祉活動の計画です。

現行の計画は第2次地域福祉活動計画として3年計画で実施しているもので、令和2年度が最終年になります。地域住民やさまざまな団体が連携しあいながら活動をすすめていくという思いをのせた「つくり・つなぎ・つながろう」という現行の計画の趣旨を踏襲しつつ、さらに進化させるものとして、現在、第3次地域福祉活動計画策定に取り組んでいます。

☎ 地域福祉課 ☎ 072-838-0400

日常生活自立支援事業

～手作り年賀状で新年に色どりを～

日常生活自立支援事業は、判断能力に不安のある方の福祉サービスの利用援助や日頃の金銭管理をお手伝いする事業です。

今年度は利用者とボランティアに自分で描いた絵や好きな物の写真などを持ってきてもらい年賀状にし、本会の担当職員から一言そえて利用者に発送しました。

コロナの影響により季節行事が少なかったこともあり、年賀状を受け取った利用者から「お正月に年賀状が届くとは思っていなかったから嬉しかったです」や「自粛により外出が難しく日常とは違う年だったので、こんな状況でも変わらないことがあると安心します」との声が寄せられました。



実際に使用した絵や写真

☎ 生活支援課 ☎ 072-838-0199

〈広告〉

「終の住処」として、安心できるホーム

元気な方から要介護「5」の方までご入居いただけます。

自信のある医療・看護・介護のサービスを提供いたします。

良心的価格
リーズナブルな利用料
入居条件
● 60歳以上の方
● 要支援・要介護・認知症の方
● 施設入所待ちの方

スタッフ募集!

老人ホーム
こころ
寝屋川市立第3中学校南側
☎072-826-6777
お電話いただければお迎えにあがります。

こんなこと、やっていますねん!

校区福祉委員会活動紹介 Vol.31 ～池田小学校校区～ SNS (LINE) を活用した 情報共有!



コロナ禍では集まって話し合うことが難しい場面が多くあります。その中で池田校区福祉委員会では、情報共有の仕方についてLINEグループなどを活用して連絡事項や資料を共有し、円滑な活動に役立てています。

この取り組みについて、校区福祉委員長の郡 美博さん(左上写真)からお話をうかがいました。

—Q.1 LINEを活用しようと思ったきっかけは？

A. 自分自身がLINEを始めたことで多くの福祉委員の方も利用していることを知りました。役員である民生委員の方からLINEグループを作り連絡を取ることを提案されたのがきっかけです。しかし、LINEをしていない方もいるので今まで通りポスティングでの案内や電話での連絡も行っています。

—Q.2 どのような時にメリットがありますか？

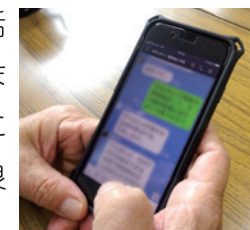
A. ボランティア部会などの各部会にもLINEグループがそれぞれあり、各部会の動きが自分自身、分かりやすくなりました。また資料をデータ化してLINEで共有できることにメリットを感じます。役員会などの会議の場では資料を用意していますが、役員以外の福祉委員の方に対してはこのツールを利用してタイムリーに情報を共有しています。

—Q.3 今後、さらにどのように活用していきたいですか？

A. 年度内に校区福祉委員会と地域協働協議会で広報を発行しようとしています。その際に載せる写真や記事をLINEグループで共有していきたいと考えています。

—Q.4 最後に一言お願いします!

A. 今までしてきた対面での話し合いやポスティングによる連絡も大切にしながら、LINEも活用することによって今まで以上に連絡がスムーズになり若い世代の方にも積極的に福祉活動に参加していただいています。校区の行事などが円滑に行えるようにこれからもより良い方法を考えていきます。



スマートフォンを使って情報共有

池田校区行事・各地区サロンの様子

普段は、サロン活動など住民の集いの場づくりを行っています。

※新型コロナウイルス感染拡大を防止するため内容変更や中止にする場合があります。詳細は本会までお問い合わせください。

※写真は過去に撮影したものです

☎ 地域福祉課 ☎ 072-838-0400



子育てサロン「いけだっこ」
テーマは節分!



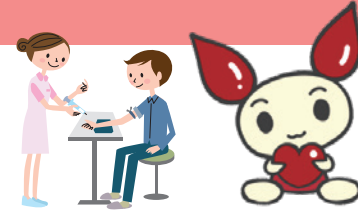
若葉町 いきいきサロン
それぞれ有意義な時間に!

社協からのお知らせ

献血だより

400mL献血にご協力下さい

献血は地域の校区福祉委員会および関係機関・団体がお手伝いしています。都合により、日時・場所が変更される場合があります。



日程	受付時間	実施予定場所
3月2日(火)	10時～16時30分	アル・プラザ香里園
3月5日(金)	10時～16時30分(休:13時～14時)	保健福祉センター
3月19日(金)	10時～16時30分(休:12時～13時)	ビバモール寝屋川

☎ 北大阪赤十字血液センター ☎ 072-632-4747

「福祉のお仕事座談会」
～就職のきっかけに～

「福祉のお仕事座談会」を3月12日(金)に開催します。「福祉のお仕事座談会」は、地域貢献委員会加盟の保育・障害・高齢分野の社会福祉法人の理事長・施設長・園長などの方がたより、福祉の仕事の内容や魅力などについてのお話を聞き、コーヒーを飲みながら、参加者からの質問に答えていただきます。

これまでの参加者からは、「仕事に対して、大切な気持ちを教えてもらった」「福祉分野に転職も考えているので参考になった」といった感想が寄せられています。

「福祉のお仕事座談会」
参加者募集

- 日時 令和3年3月12日(金)14～16時まで
- 場所 桜撫庵・長屋門(桜木町1-7)
- 対象 福祉の仕事に興味のある人
福祉の仕事を探している人
- 定員 5人
- 内容 福祉施設の概要説明と福祉の仕事についての質疑応答



過去のお仕事座談会

☎ 生活支援課 ☎ 072-812-2040

各種表彰を受賞されました

長年にわたる顕著な功績に対して、下記の方がたが表彰を受賞されました。心からお祝い申し上げます。

厚生労働大臣表彰

- (個人)中辻 千賀子さん
- (団体)日曜大工ボランティアとんかちクラブ

全国社会福祉協議会会長表彰

- (理事)大西 正禮さん

大阪府社会福祉協議会会長表彰

- (団体)西校区福祉委員会

☎ 総務課・地域福祉課 ☎ 072-838-0400

募金へのご協力ありがとうございました
赤い羽根共同募金・歳末たすけあい運動

今年度は、コロナ禍での募金運動を実施することとなりましたが、地域のみなさまのご協力により、赤い羽根共同募金(令和2年10月実施)と歳末たすけあい運動(令和2年12月実施)は以下のとおり募金が集まりました。集められた募金は、地域の福祉活動の発展のために市内の施設や団体に活用させていただきます。みなさまのあたたかいご支援、ご協力、本当にありがとうございました。

令和2年度募金実績(令和3年1月14日現在)

赤い羽根共同募金 (令和2年10月実施)	歳末たすけあい運動 (令和2年12月実施)
合計 13,132,553円	合計 11,438,823円

☎ 総務課・地域福祉課 ☎ 072-838-0400

園芸福祉ボランティア らぶ

～色とりどりにお待ちしております～

屋上庭園
4月12日(月)から
開放予定

園芸福祉ボランティアらぶでは植物を育てることを通じて子どもから高齢者、障害者などが共に触れ合う交流の場づくりと花や緑による癒しの環境づくりを行っています。日ごろより保健福祉センターの敷地内の植え込みで育てた草花が利用者の心を和ませてくれます。春と秋の年2回は屋上の花壇を市民の皆さんに開放しています。屋上庭園の開放は令和3年4月12日(月)から19日(月)正午を予定しています。また、苔玉教室も開催します。お問い合わせの上ぜひお越しください。



メンバーより

「令和2年はコロナ感染予防のため施設での活動も出来ず、屋上庭園の開放も中止になりました。令和3年は大切に育てたきれいなお花たちをぜひ見に来てください。」

☎ 地域福祉課 ☎ 072-838-0400

朗読ボランティア にじの会

～こころを込めて朗読を～

朗読ボランティア「にじの会」は、昭和50年4月に結成され今年で創立45年を迎えるボランティアグループです。

視覚障害者の方がたへ、市の広報、議会だより、社協だよりを録音したCDをお届けしています。また、図書館の依頼を受けて、録音図書制作をしたり、子どもたちに紙芝居をする活動もしています。

朗読をきかれている利用者からは「ききとりやすい声でわかりやすいです」「いつもいろいろな情報をきくことができています」と声が届いています。

その他にも、にじの会ではさまざまな活動を行っています。詳しくはお問い合わせください。

☎ 地域福祉課 ☎ 072-838-0400



防音室で朗読します

善意銀行だより

あたたかいご寄附をありがとうございました！♥

(令和2年10月1日～令和2年12月28日) 敬称略

現金の部	預託者氏名	物品の部	預託者氏名	品名
	ロイヤルケアセンター		みつわ会	パックライス、缶詰、カップ麺
	同志社香里中学校・高等学校		有本 透	カレー缶
	北河内農協女性会寝屋川地区		鈴木 奈良枝	玄米
	匿名3人		ロイヤルライフ・天寿苑	レトルトカレー
			有限会社にし尾	精米
			けいはん医療生活協同組合	精米、缶詰、インスタント麺、みどり診療所
			すばる・北斗福祉作業所	インスタントスープ、長期保存米、飲料
			匿名	精米

善意銀行への寄付金合計は300,000円でした。一般寄附への寄付金合計は48,000円でした。

<お願い>お受けできる物品は、新品(相当)のものに限ります。ご理解・ご協力のほどお願いいたします。

☎ 生活支援課 ☎ 072-812-2040