



編集発行：寝屋川市社会福祉協議会ボランティアセンター
電話：072-838-0400
URL <http://www.neyagawa-shakyo.or.jp>

おもな Contents :

- ボランティアグループ紹介
～美鈴会～
- 活動報告
～単発・定期活動～
- 子ども食堂 オープン

里子を育てて36年

福祉に関する活動のひとつに「里親制度」があります。当制度は家庭での教育が受けられなくなった子ども達に、愛情と理解のある家庭環境の下で養育を提供する制度です。

成長を目的とした福祉の取り組み

この里親を18年も続けている平山さんご夫婦（堀溝校区在住）にお話しをお聞きしました。
0歳の乳児を預かったのがきっかけで、里親をすることになった。現在は女子高校生と小学校低学年の女の子との生活。
虐待、イジメにあった子



優しく熱く、長年の里親の経験を話してくださる平山夫妻

子どもなど、違った経歴の子どもが同じ家庭で生活する中で、思春期の問題、学習障害の問題など、関係機関に走り回ることも幾多。
自立のために自分ででき

里親委託の役割

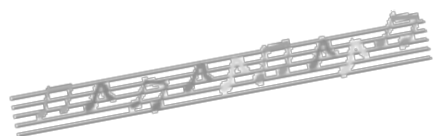
- (a)特定の大人との愛着関係の下で養育されることにより、自己の存在を受け入れられているという安心感の中で、自己肯定感を育むとともに、人との関係において不可欠な、基本的信頼感を獲得することができる
- (b)里親家庭において、適切な家庭生活を体験する中で、家族それぞれのライフサイクルにおけるありようを学び、将来、家庭生活を築く上でのモデルとすることが期待できる
- (c)家庭生活の中で人との適切な関係の取り方を学んだり、身近な地域社会の中で、必要な社会性を養うとともに、豊かな生活経験を通じて生活技術を獲得することができる、というような効果が期待できることから、社会的養護においては里親委託を優先して検討することとしています。～厚生労働省 HP より～

ることはさせ、間違ったこととは納得するまで諭し、理解させる。子ども達の話しに共感し、元気をもらい、十分な愛情を注ぐ・・・の信念を持って今日に至っている。

接するときは、最高の歓びに浸る。
夫婦でいろいろな条件をクリアしながら、里親としての日々を過ごしている・・・と。
難しいながらも、子どもの健全育成のための不可欠な活動（制度）であること
を認識しました。（大富）



美しい大正琴の音色に会場の皆さんはうっとり・・・
「ボランティア活動見本市会場」



大正琴演奏・民舞・銭太鼓・ハーモニカ演奏や頭の体操・軽い手足の運動など

2回、自主練習で技術をみがいでいる。との

ボランティア紹介

美 鈴 会 大正琴の音色をみなさんへ

をとおして、若さを保ちながら、寝屋川市内外の施設訪問活動を続けています。当会は平成11年7月に発足。

「大正琴の音色を多くの方々に楽しんでもらい、大正琴を知ってもらいたい。の思いで、地域の皆さんと交流を深めながら活動しています」と代表の言葉。

○毎月3回、水曜日に講師を迎えて練習会を、月1回

ことでした。(堀田)

■相談員は

登録ボランティアグループいつもみなさんには快く活動をお受けいただき感謝しています。

また、校区福祉委員会や施設など依頼者からも「お年寄りが大変喜んでいました」などの声が寄せられています。

これからもよろしくお願ひします。

詐欺被害が後を絶ちません！！
近くのお年よりや弱者とされる皆さんへの注意喚起をお願いします。



208人が定期的に活動

施設などからのボランティア依頼には年間を通しての活動(定期ボランティア)もあり、年2回当紙面で報告しています。

定期ボランティア活動調整報告

【当ボランティアセンター取扱い調整分(施設・団体に限定)】

	活動先(グループ別)	期 間 (28年10~29年3月)	対応(ボランティア・校区・団体)	人数
1	バリアフリー寝屋川	週1回	桜・点野・田井・成美	38
2	さくら草	第1(火)	西・成美	8
3	特養 神田の里	週1回(火)	個人・14の耳	24
4	小規模多機能いちょう園	毎(火)・月1・他	個人・明和・梅が丘・音信の会・矢車草	59
5	グリーンヒル凜風	月1回(3活動)	明和・個人・東	28
6	ケアキューブ寝屋川駅前	月1回	個人	6
7	Vセンター	隔月1回	個人	23
8	ケアキューブ寝屋川駅前	月1回	個人	6
9	Vセンター	隔月1回	個人	6
10	神経筋患者家族会ひまわり会	第3(木)	中央	6
11	男性料理教室	毎(水)	個人	4
			活動人数合計	208

ご協力に感謝

いつも活動にご協力いただき、心より感謝しています。(ボランティア相談員一同)

ボランティア活動調整報告

【当ボランティアセンター取り扱い調整分（施設・団体に限定）】

月	活動日	活動先 (施設・団体)	活動分野	活動内容	人数	対応 [ボランティア・校区・団体]
2	4	香西園デイサービスセンター	高齢者	行事援助	1	個人
	12	新仁和寺福祉委員会	高齢者	行事援助	7	わくわく音楽隊
	14	たんぽぽ保育所子育て支援センター	乳幼児	保育	4	明和
	15	特養 いちよう園	高齢者	行事援助	10	明和
	16	FMC グループホーム香里園	高齢者	行事援助	6	栄光会
	18	グレイファミリー寝屋川	高齢者	行事援助	7	矢車草の会
	19	点野やすらぎの里	高齢者	行事援助	9	大阪睦会
	19	たのしい家寝屋川	高齢者	行事援助	6	栄光会
	19	ツクイ寝屋川	高齢者	行事援助	5	美鈴会
	20	寝屋川苑デイサービスセンター	高齢者	行事援助	6	栄光会
	20	初町福寿会	高齢者	行事援助	5	美鈴会
	23	梅が丘地域協働協議会 高齢者部会	高齢者	行事援助	5	歌体操寝屋川グループ
	23	おひさまデイサービス	高齢者	行事援助	4	夢楽らいぶ一座
	27	ラフィンデイズグレイス寝屋川	高齢者	行事援助	6	栄光会
小計	14	14			81	
3	1・2・6・7	特養 香西園	高齢者	行事援助	13	栄光会・美鈴会・個人
	2	京阪ライフサポート 寝屋川デイサービスセンター	高齢者	行事援助	4	すみれ会
	4	萱島南町自治会サロン	高齢者	行事援助	4	なんぼーず
	4	中央校区ボランティア部会	高齢者	行事援助	1	個人
	5	障害児者を守る親の会	障害児者	行事援助	10	池田・西・成美・木屋・北
	5	桜校区ボランティア部会	高齢者	行事援助	11	京阪ナツメロ愛好会
	12	点野やすらぎの里	高齢者	行事援助	6	栄光会
	16	FMC グループホーム香里園	高齢者	行事援助	4	美鈴会
	17・23	デイサービスカルディアの家	高齢者	行事援助	2	梅が丘
	19	ツクイ寝屋川	高齢者	行事援助	1	個人
22・25	デイサービス寝屋川苑	高齢者	行事援助	14	ハーモニカ同好会・歌体操	
小計	16	11			70	
2月～3月 集計		延活動日数 30日	活動件数：25件		ボランティア数：151人	

ボランティア



募集中

身体に障害のある人（車いすの利用者もいます）の卓球の相手としてプレーなどをしてくださるボランティアを募集しています。

詳しくは当ボランティアセンターまでご連絡をお願いします。

☎072-838-0400

福祉用語の小部屋

要支援者

要介護者となる可能性があり、身支度や家事など日常生活に支援が必要な65歳以上の者か、要介護者となる可能性がある40～65才未満の者であって、その原因が特定疾病による者をいう。

介護用語辞典より

和光校区で「子ども食堂」オープン

おいしい、楽しい みんなで食事

和光校区福祉委員会では、今年の2月より同校区の小学生を対象とした『子ども食堂』を概ね月に1回開いています。



現在、子どもを取り巻く社会状況が様変わりし、家庭で十分な食事のとれない子どもも少なくないと言われています。
和光校区福祉委員会では、全国で実施されつつある『子ども食堂』を、当校区の子どもたちへも提供し

学校をとおして事前申し込みで参加したお客(小学生)とボランティア仲間和光小学校ランチルームで
たいとの思いから、取り組み始めました。『子ども食堂』では、会食を楽しみむととも地域の大人の目が届き、温かい見守りにつながっています。
ボランティア部会の中山部会長は「参加した子ども

たちが、楽しそうにしているのがなによりのやりがいです。これは、若い世代のボランティアとともに実施しています。以前から配食ボランティア講座を実施し、若い世代とかわって来たことが活かされているように感じます」と。

対象は和光校区内の小学生。第3土曜の正午〜14時

「売り手」と「買い手」がひとつに

3月11日市立保健福祉センター多目的室で「ボランティア活動見本市2017」(隔年開催)を開きました。

大正琴、オカリナ、ハーモニカの演奏や落語、民謡マジック、フラダンスなど多芸多才な方々が次々と出演。観客の校区福祉委員会

「知って得する豆知識」by モモちゃん



今回のお題目は皆さんが日頃から愛飲している『お茶』。

そろそろ新茶の美味しい季節ですよ♪
お茶には日本の緑茶だけでなく、ウーロン茶、紅茶など世界中に様々な種類がありますが、これ実は・・・ぜんぶ同じ種類の茶葉ってご存知でした？
摘み取る時期や製造工程、発酵のさせ方で緑茶になったり紅茶になったり・・・茶葉には殺菌、アロマ効果やがん・虫歯予防等の効果の他、美容にも！
出がらしを乾燥させた物や期限切れの茶葉を袋に入れて緑茶風呂もお勧めです♪

演。観客の校区福祉委員会や施設職員の方の大きな拍手につつまれました。

初出演グループも「楽しんでいただけたらうれしく、励みになる」と。その後、施設や校区などからの出演依頼が続いています。
企画から関わった担当者は「発表者と地域や施設双



おそろいの衣装に花笠をかざしての踊り披露＝なでしこ会の皆さん

方の交流が、ますます深まることを願います」と語っていました。